

artenîle – espace d'exposition

1 place de l'île cp 5520

1211 Genève 11

022 312 12 30

artenile@act-art.ch www.act-art.ch

Contact presse : Michèle Lechevalier

FORMAT/PAYSAGE

COMMISSARIAT DE
MURIEL ENJALRAN & ERIC CORNE
DU 14 AU 30 JUIN 2007

Vernissage le 13 juin à 18h00

Stéphane Delannoy
Benoît Delaunay
Ariane Epars
Alexandre Joly
Eric Hurtado
Banu Caymaz Narciso
Peter Roesch
Gilles Rotzetter
Eric Winarto

Format/Paysage,

une proposition de Muriel Enjalran et d'Eric Corne

Le paysage est un genre majeur éprouvé par tant d'artistes depuis son apparition dans l'art au XIV^{ème} siècle. En Suisse cet art du paysage, des montagnes et des lacs, est devenu quasiment un manifeste au XIX^{ème} siècle et au début du XX^{ème} siècle : Alexandre Calame, Giovanni Segantini, Ferdinand Hodler, Félix Vallotton, Cuno Amiet, Giovanni et Augusto Giacometti, Kirschner. Ces artistes émancipés de toute raison sociale ou religieuse ont affronté face à l'infini du cadre paysager, toutes les théories esthétiques sur la couleur, la perspective, le réalisme, l'impressionnisme, le symbolisme ou l'expressionnisme. Les œuvres de ces artistes suisses, (mais nous avons le même mouvement aux Etats-Unis avec l'Hudson River School), témoignent du rapport de l'homme face à une nature infinie et immuable, généreuse et inquiétante. Face à la nature modelée par l'homme avec l'industrie et sa domestication, ces paysages, sous influence romantique, sont le dernier refuge d'espaces inviolés pour une recherche du sublime.

A partir des années vingt, la notion de paysage va évoluer et traduire la modernité avec ses vues urbaines et industrielles, il est aussi paysage de ruines nous ramenant à la peinture d'Hubert Robert annonçant la fin d'un monde. Par contre, la peinture de paysage classique va devenir un genre mineur emprunt parfois de nostalgie ou utilisé par les idéologies totalitaires, métaphore d'un ordre naturel. Seule la photographie restera le médium de prédilection du paysage et ceci parfois, dans un dialogue tendu avec la peinture.

Cette question du paysage nous semble aujourd'hui avoir retrouvé toute sa pertinence et sa force. Après cette longue période de désenchantement, certains artistes depuis la fin des années 70, se réapproprient dans leurs œuvres ces questions « du ou des paysages », à travers des médiums divers : peinture, installation, vidéo, photographie... Mais ce paysage (que nous limiterons dans notre proposition au cadre dit naturel) n'est sûrement pas la traduction dans leurs œuvres d'un cadre immuable, bien au contraire elles évoquent le plus souvent sa transformation écologique rapide où la question même de nature inviolée est devenue obsolète. Au plus profond de l'Amazonie ou au sommet de la Jungfrau, l'homme et son industrialisation ont bouleversé l'écosystème. Le temps immémorial du paysage est à l'aune du temps humain ; ainsi la fonte des glaciers est annoncée dans une cinquantaine d'années. Notre rapport au paysage est bouleversé, sa transformation est à l'échelle de notre temporalité. Quand nos civilisations auront disparu, seuls demeureront des paysages, même lunaires.

Format /Paysage veut présenter des attitudes et des formes de la création artistique contemporaine, d'artistes de différentes générations, avec des approches parfois contradictoires qu'elles soient politiques, sociologiques, contemplatives ou psychologiques. Les grands courants de pensée et les influences littéraires qui traversent ces œuvres ne se consacrent plus en effet aux dimensions mythiques et religieuses des montagnes et des eaux, mais composent un réseau de significations qui associe certaines parties de l'espace à des symboles et à des valeurs, matière, temps, espace. Ce motif paysage redevient fantastique devant l'ampleur du désastre présent et à venir. La nature n'est plus aujourd'hui circonscrite dans un rapport généreux ou au contraire menaçant avec son imprévisible brutalité, mais dans une prévisible mutation qui atteindra toute l'humanité. Les œuvres des artistes contemporains traduisent ce rapport d'inquiétante banalité face au monde et son délitement des repères. Comme dans le film les oiseaux d'Alfred Hitchcock, le danger vient du cadre familial.

Des territoires sont transformés, ce sont des zones que les hommes et leur raison ont maintenant délaissées comme des pans d'absence (cicatrices).

Les œuvres des artistes de **Format/Paysage** sont faites de cette sensibilité au contexte avec cette gageure de vouloir saisir ce qui se dérobe, ce qui apparaît et disparaît; ce qui se dit et échappe au langage; la tension du doute face à la réification du visible d'un paysage. Cette exposition est conçue comme un parcours, où les perceptions des œuvres s'entrecroisent, où le visiteur est appelé à se déplacer physiquement, mentalement dans ces paysages où aucun chemin n'est définitivement tracé, déserts singuliers qui ne se définissent pas en signes résolus, mais comme l'étendue de possibles oscillations d'espaces.

« Une œuvre d'art vivante, oscille toujours entre l'état passé et l'état futur d'une norme esthétique; le présent à partir duquel nous observons l'œuvre d'art, est senti comme une tension entre la norme antérieure et sa destruction, tandis que la destruction vise à devenir une partie de la norme future . »

Muriel Enjalran, Eric Corne,
Février 2007

A travers ses « impressions paysages » projetées tout en douceur, l'artiste Ariane Epars nous invite à partager l'intime d'un site familier, celui du lac Léman. Ce sont des réflexions que lui a inspiré cette proximité avec le lac qu'elle a compilé dans des carnets. C'est à un voyage contemplatif et introspectif que nous convie Ariane Epars, il faut s'arrêter un moment et laisser monter lentement en soi ces phrases qui donnent corps à un paysage. On retrouve la poésie et la délicatesse qui caractérisent son travail d'artiste.

L'installation de Stéphane Delannoy avec ses multi projections en super 8, déconstruit l'étalement du paysage. Le spectateur se retrouve face aux images avec leur grain et leur surface tactile comme immergé dans un paysage avec ses points de vue et ses lignes de fuite contradictoires.

C'est à notre attitude consumériste que nous ramène la table/cabane de Benoît De-launey. Cet objet hybride symbolise le geste d'appropriation qui caractérise depuis toujours l'homme avec la nature. Elle sert de cadre à son déjeuner : la table est passée du salon au jardin puis à la clairière. La table de pique-nique avec l'ère des loisirs est devenue un attribue populaire de la famille. La cabane est une référence à celle de Henri David Thoreau d'où il a écrit Walden, livre initiatique et regard ultime d'une Amérique, terra incognita, ce Nouveau Monde en prise avec les prémisses d'une nouvelle ère économique et sociale. Walden est devenu la référence de la contre culture américaine, une résistance romantique à un monde globalisée.

Les photographies d'Eric Hurtado sont des images crépusculaires, d'un entre deux de la lumière où la nature retrouve sa force obscure. Avec la frontalité de la prise de vue et leur cadrage serré, elles nous offrent l'image d'un végétal proliférant, véritable mur de lumière noire. Le regardeur entre progressivement dans ces paysages. Ils se découvrent en zones d'ombre et de lumière animé par les reflets des lumières qui leur donnent cette dimension fantastique voire mythique. Il s'agit ici d'accrocher quelque chose de l'indicible et de l'invisible du paysage. Ce sont de véritables tableaux photographiques que nous livre Eric Hurtado dans le souci du cadrage et de la lumière : une des photographies présentée, est tirée de la série « La Ronde de nuit » faisant référence à la ronde de l'artiste, arpentant la forêt aux aguets de l'image, mais c'est aussi un hommage sensible au maître du clair obscur hollandais.

C'est à travers le son qu'Alexandre Joly nous propose d'appréhender un paysage. Avec son installation, il incarne une route de campagne la nuit peuplée de grenouilles dont le chant est interrompue « à fréquence variable » par le passage de voitures. Il utilise le son et son fort pouvoir d'évocation pour nous décrire un paysage de la lisière, à la frontière entre un monde naturel et urbain. La série d'objets aussi hétéroclites que bizarres qui accompagnent cette évocation sonore, déroutent le spectateur. Ils sont des éléments récurrents dans le travail de l'artiste, donnant corps à ses machines bizarres et sonores, porteuses de rêve et d'imaginaire.

Avec un langage restreint de signes, sapins, maisons, montagnes, fleurs..., ce que nous livre Banu Narciso, par la forte présence de ses oeuvres, c'est que toute image décrit un espace qui est à la fois celui de notre vie et de notre exil.

Les grands sapins déracinés, arbre tutélaire de la Suisse, traduisent le déracinement de l'artiste venue de Turquie, le paysage est là comme un entre monde, celui perdu de l'enfance et celui étrange(r) de sa terre d'exil. Banu Narciso nous ramène à cette évidence que tout homme porte en lui un paysage, una terra oscura à toujours apprivoiser.

Peter Roesch explore les vides de la peinture, l'espace du tableau ou du mur est pour lui un terrain, un paysage à occuper, afin d'y trouver le non lieu de la peinture. Expérience limite de la tautologie, il résout la peinture par un geste mille fois éprouvé et mené en apnée jusqu'à atteindre le presque rien, là où le dessaisissement de tout vouloir permet l'effraction du visible et sa résistance. Contre toute apparition comme celle d'une montagne venue du geste de la peinture, Il veut retrouver l'invisibilité, là où le paysage se fond dans le silence de l'énigme de la tache ou du plan colorés.

Les paysages de Gilles Rotzetter déclinent l'aura de la peinture dans la confusion des valeurs. Le banal, la trivialité même de ses scènes se découvrent avec l'intense expressivité de ses couleurs saturées.

Espace du secret et de la réclusion des peintures d'Eric Winarto, ses paysages en lame de mémoire dérivent de la présence à l'effacement, le paysage est toujours « una cosa mentale ». Avec la forte intensité colorée de ses peintures de forêts incendiées ou de steppes désertes, il fixe l'incandescente effraction du visible aux prises avec les rumeurs du monde.

Eric Corne

Vit et travaille à Paris

EXPERIENCE PROFESSIONNELLE

2005- 2007

Professeur, artiste-curateur, Ecole supérieure des Beaux-arts de Genève.
Direction d'un atelier de recherche sur les métiers de l'expositions, Affaires culturelles de la ville de Belgrade.
Mission à Sao Paulo autour de la création d'un centre d'art dans la favela de Cidade Tiradentes.

2000-2004

Fondateur et directeur, chargé de la programmation, Centre d'art contemporain le Plateau, Frac Ile de France, Paris.

COMMISSARIATS

2007 Inauguration du Musée Berardo, Belém, Lisbonne, Portugal.

Format : Paysage, co-commissariat avec Muriel Enjalran, Art en L'île, Genève

2006

You may find yourself in a beautiful house, Hadrien Dussoix, Athéné, Genève.

Voir en Peinture / Two, Galerie, la Générale, Paris.

Envoyer /Promener, les limites du regard, Parc de la Villette, Paris.

Paris Belgrade, Les affinités électives, Belgrade, Serbie.

Les Vrais durs ne dansent pas, (exposition des diplômés de l'HEAD de Genève) Centre de l'image contemporaine, Centre de la photographie, Genève.

2005

Peinture à perte de vue, Manoir de Cologne, Genève.

Designare 2 (Villa Duthoit et Duplex, Genève.

2004

Eric Poitevin, le Plateau, Paris.

Distances ? (exposition collective, saison polonaise/Nova Polska en France/ co-commissariat avec Wojciech Krukowski). Le Plateau, Paris.

Félicité (exposition collective des diplômés de l'Ecole des Beaux-Arts de Paris, co-commissariat avec Maria de Corral). Quai Malaquais, Paris.

Non Lieu : Miriam Cahn, Laurent Pariente et Romain Pellas. Le Plateau, Paris.

Widziec W Malarstwie (exposition collective). Centre d'art contemporain Zamek Ujazdowski, Varsovie.

2003

+/- 5, 10, 15, 20 (exposition collective / co-commissariat avec Bernard Goy),

Le Plateau, Paris.

Voir en Peinture (exposition collective). Le Plateau, Paris.

Valérie Jouve, Jean-Luc Moulène et Florence Paradeis. Le Plateau, Paris.

HAUS/RAUS/AUS (exposition personnelle de Natacha Nisic). Le Plateau, Paris

2002

Maquis (exposition collective).Le Plateau, Paris.

Premiers Mouvements- Fragiles correspondances (exposition collective / co-commissariat avec Sylvie Jouval). Le Plateau, Paris.

Exposition d'inauguration, centre d'art contemporain, le Plateau, Paris.

PUBLICATIONS

- 2006 Catalogues de Thu Van Tran et d'Anne-Valérie Gasc
- 2005 Lettre à Jean-Luc Tartarin, édition du Musée Georges de la Tour, Vic-Sur-Seille.
Démocratie de voisinage, Il luogo [non] commune, Biennale de Venise 2005, édition Trans:it, Rome
Collaborateur de la Revue Particules
- 2004 Non lieu, Intensité, édition La Lettre Volée, Bruxelles
Félicité, Déplacement, édition ENSBA, Paris
Distances, L'Isola, édition Zamek Ujazdowski, Varsovie
Lettre à Eric Poitevin, édition La Lettre Volée, Bruxelles
Lettre à Audrey Nervis, édition galerie Franck, Paris
- 2003 HAUS/RAUS/AUS, Aide Mémoire, édition La lettre Volée, Bruxelles
Voir en Peinture, De la Peinture à la Peinture, édition La Lettre Volée, Bruxelles
- 2002 Premiers mouvements – fragiles correspondances, édition Arlys, Versailles
Maquis, Suspension, édition La lettre Volée, Bruxelles
- 1999 Pierre Klossowski, Ut pictura poesis?, édition Confluences, Lyon

JURY ET INTERVENTIONS UNIVERSITAIRES

- 2007 Jury du European Sovereign Prize, Londres.
- 2006 Rapporteur, Villa Médicis.
Conférence Archives Piaget, Genève.
Conférence New York University en France.
- 2003 - 2002 Membre du Jury de Diplôme de l'Ecole nationale supérieure des Beaux-Arts de Paris.
Diverses interventions et jurys à l'Ecole des Beaux-arts du Havre, d'Angers, de Caen et Lorient, au Dess
Métiers de l'exposition, Université de Nanterre et Institut d'études politiques de Paris.
- 1996-2000 Atelier de pratiques artistiques, formation continue, IUFM de Créteil.

ANNEXES

- 2003-2004 Président de DCA/ Association nationale des Directeurs de Centre d'art.
- 1999-2001 Président de l'association de préfiguration du Plateau.

CONFERENCES ET INTERVENTIONS POLITIQUES

- 2005 Initiateur du projet de la création de la place Hannah Arendt à Paris 19ème arrondissement.
- 2004 La participation de la société civile dans la République des arts, Le Manège, Reims.
Démocratie de Voisinage, Musée d'Art Contemporain de Belgrade.
Les médiations de la création contemporaine, MAC's Grand Hornu, Belgique
- 2003 Colloque, Disloque, Sorbonne, Paris.
- 2001 Art et la Ville, Assemblée Nationale, Paris.
- 1996-2005 Président de l'association de riverains « Vivre aux Buttes Chaumont » qui a mené la lutte urbanistique pour un aménagement concerté des terrains de l'ex-site de la SFP dans le 19ème arrondissement de Paris.

FORMATION

- 1994-1995 DEA d'Histoire et Civilisation, option histoire de l'art à l'Université Charles de Gaulle, Lille. Mémoire : « La représentation, son interdit – Le Modèle ».
- 1983-1985 Diplôme de l'Ecole Supérieure des Arts Décoratifs de Paris.
Mémoire : « Le corps dans tous ses états de Pontormo à Beuys ».

Muriel Enjalran

1979, vit et travaille à Paris

JOURNALISTE/ CRITIQUE D'ART

ARTICLES

2005-07 : Particules / John Armleder, Tableaux orphelins : Damien Cadio, Hyperpictorialisme, Interview : Albert Baronian, Pietro Sparta

2005 : France Culture / Les sentiers de la création

2006 : Mag'Art, Art-contemporain.com / Ed Ruscha, Photographe

2004-05 : Paris-art.com / Loris Gréaud, Joan Jonas, Eric Poitevin, Ralentir vite...

PUBLICATIONS

- Jean-Luc Tartarin, Musée départemental Georges de la Tour, Vic-Sur-Seille, 2005

- Emmanuelle Bollack, Galerie Di Meo, Art Paris, Paris

- « Du Corps à l'Image », Fondation Guerlain, les Mesnuls, Fondation Guerlain, 2004

- Notices, Catalogue de la collection, Frac Ile-de-France, Paris : Saâdane Afif, Michel Blazy, Jean-Marc Bustamante, Philippe Decrauzat, Fabrice Gygi, Fabrice Hyber, Hans Jurg Kupper, Florence Paradés, Eric Poitevin, Tobias Rehberger, Thomas Ruff...

PRIX

2007 : Présentation de Damien Cadio, lauréat du Sovereign European Art Prize, Londres

COMMISSAIRE D'EXPOSITIONS

2003 : COMMISSAIRE-ASSOCIEE, Chapelle de la Sorbonne, Paris :

« Meanwhile in the Real World », Un choix dans la collection du Frac Ile-de-France, du 13 septembre au 10 octobre 2003 : Saâdane Afif, Philippe Decrauzat, Fabrice Gygi, Candida Höfer, Eric Nehr, Jean-Michel Othoniel, Tobias Rehberger, Thomas Ruff, Franz West

CHARGÉE DE MISSION

Depuis 2006 : DIRECTRICE, d.c.a/ Association française de Développement des Centres d'art, Paris

2005 : COORDINATRICE DE PROJETS, Festival Images au Centre, Paris

2003 : CHARGÉE DE LA COORDINATION ET DE LA COMMUNICATION,
Frac IDF-Le Plateau, Paris pour les « 20 ans des Frac - Détours de France »

2002 : ASSISTANTE DE CONSERVATION, Musée de Grenoble, Grenoble

2000-01 : ASSISTANTE DE COORDINATION, Festival du Premier Roman, Chambéry

1999-00 : ASSISTANTE DE COMMUNICATION, Musée de Grenoble, Grenoble

Stéphane Delannoy

Quel temps fait-il ?

Un temps mécanique, un temps clic clic, un temps panique.

Un temps sculpté de lumière clignotante à vous rendre épileptique, doux dingue à bouffer de la pellicule comme on boufferait des acides pour y voir un peu plus clair. Mais chaque fois c'est pareil, la lumière cesse ou la pellicule casse, le noir encore noir, ou l'éblouissement fatal qui révèle l'écran blanc où je ne vois plus rien que l'illusion perdue, les promesses défaites, les plaques de temps rompues. Et pourtant le temps.

Dans ma baignoire à images, souvenirs, rien ne va plus, l'eau est froide.

Je me prends les pieds dans les bandes. Mon oeil, triple buse complice et aveugle, endormi par le ronflement du moteur, ça roule ? Tout roule et tourne ma boule maboule. Dans quel ordre ça se passe déjà ? Appuyer sur le bouton, et là, tout s'enchaîne, le cordon des sensations revient me chatouiller le bulbe rachitique, j'articule de nouveau ce flot lointain que l'on fait sien, où une image suit l'autre, puis l'autre, et puis le son par dessus le son, peut-être. Moi je projette. Une continuité pour lutter contre le déchirures. Trois petits tours et puis s'en vont. Ainsi font les projecteurs.



FORMATION ET DIPLÔMES

1994	baccalauréat lettres et langues (A 2)
1994-1998	licence de lettres modernes Paris III Sorbonne nouvelle
1999-2000	Institut des Arts de diffusion, section réalisation, Belgique
2001-2006	Ecole supérieure des beaux arts, Genève

EXPOSITIONS

2007 format / paysage
art en ile
curateur : eric corne & muriel Enjalran

mulhouse 07
platform 07
EWZ Zurich
Curateur kunstwollen

2006 les vrais durs ne dansent pas
usine kugler
curateur : eric corne

2006 30 !
ecole supérieure des beaux arts
2005 fin
ecole supérieure des beaux arts

CENTRES D'INTÉRÊTS

aucun

Benoit Delaunay

La table de pique-nique résume à mon sens ce qu'est devenu aujourd'hui notre relation au paysage et à la nature.

À la vision romantique s'est substitué un geste d'appropriation et de consommation.

Depuis la naissance du tourisme au XIX^{ème} siècle, le paysage est devenu petit à petit une notion domestique balisée, c'est-à-dire un bien qui appartient à l'environnement familial et qui a une valeur de patrimoine.

Avec *Walden* ou la vie dans les bois, l'écrivain Henry David Thoreau représente un archétype de la conscience collective qui aspire à "une vie transcendante dans la nature". En voulant adapter sa vie à sa philosophie, il incarne la self-reliance (l'autosuffisance). L'homme de Walden fut par ailleurs un des leaders spirituels des hippies américains des années 1966-1970, de la contre-culture et du mouvement écologique.

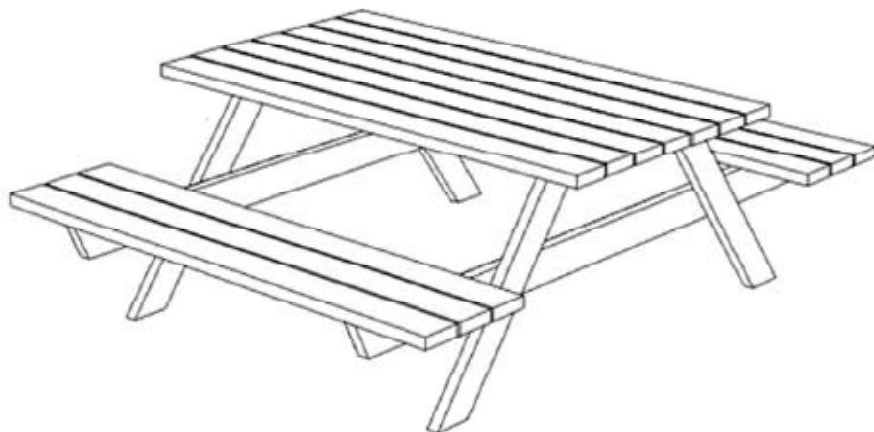
Titre : « Walden »

Cette installation revisite le mythe de la cabane primitive tout en posant la question aujourd'hui de la validité de cette utopie.

En détournant une pièce de mobilier appartenant à de l'équipement collectif produit en série, j'essaie d'exprimer une situation contemporaine qui face aux conséquences inéluctables du progrès technique hésite entre la poursuite de son irrémédiable destin, l'acte de résistance, la pensée nostalgique et le repli sur soi.

Dimensions

Environ : 160 cm x 180 cm



Benoît Delaunay

Diplômé en scénographie (HEA)

04-07 Ecole Supérieure des Beaux-Arts de Genève

Postgrade: art lieux paysages

94-98 Ecole Supérieure d'Art Dramatique du Théâtre National de Strasbourg TNS (<http://www.tns.fr/>)

93-94 Atelier Met de Penninghen, graphisme-illustration, Paris

Expositions

2006 Squares, Swiss Art Recycling, la Fonderie Carouge.

2005-06 île(s), Installation in situ, Chêne-Bougeries.

2004 Inside, vidéo, exposition collective à la polyclinique de la maternité de Genève.

Scénographies

2007 Ariodante, G.H. Händel / P. Strosser

dessins, concept vidéo et collaboration à la scénographie, Grand Théâtre de Genève

2005-06 Les maîtres chanteurs, Richard Wagner / P. Strosser

collaboration à la scénographie, Grand Théâtre de Genève

2004 Opération métastases, D. Ziegler, scénographie, Théâtre de Carouge

Maison de poupée, H. Ibsen / A. Bisang, scénographie, Comédie de Genève.

La maison des morts, Janáček / P. Strosser, collaboration à la scénographie, Grand Théâtre de Genève

Rodogune, P. Corneille M. en s. Didier Nkbereza, assistant à la mise en scène

2003 Sainte Jeanne, B. Shaw / A. Bisang, scénographie, Comédie de Genève

Boris Godounov, B. Mussorgsky / P. Strosser, collaboration à la scénographie, Grand Théâtre de Genève

La tragédie florentine, le nain, Zemlinsky / P. Strosser, collaboration à la scénographie, Grand Théâtre de Genève

Claw, Howard Barker / A. Bisang, scénographie, Comédie de Genève

Roméo et Juliette, W. Shakespeare / A. Bisang, scénographie et costumes, Comédie de Genève

Low Level Panic, Clare McIntyre / Jan scénographie, théâtre de l'Usine (Genève)

Cadmus et Hermione, Lully / L. Lagarde, assistant à la scénographie, th. de Villefranche

Maison d'arrêt, Edward Bond / L. Lagarde, scénographie en collaboration,

Théâtre National de Strasbourg

Les larmes amères de Petra Von Kant,

RHF Fassbinder / A. Bisang, scénographie, Comédie de Genève

Plateforme, scénographie événementielle

Bâtiment des Forces Motrices, Genève

Je poussais le temps avec l'épaule, d'après M. Proust / C. Tordjman

Scénographie théâtre de la Manufacture, Nancy

Roméo et Juliette, W. Shakespeare, M.en s. Stuart Seide

Assistant à la scénographie, Théâtre du Nord, Lille

La Mouette, A. Tchekhov / L. Castel,

Assistant à la mise en scène, Théâtre de Cavaillon.

Ariane Epars

Notes du lac, 2006

80 phrases manuscrites extraites des carnets de notes de l'artiste
diapositives uniques

Ce travail se présente sous la forme d'une projection.

Le motif des diapositives sont des phrases manuscrites (une par dia) dont le sujet est le lac. La phrase est lumineuse sur fond blanc. La projection joue avec la réflexion de la lumière sur l'écriture et les métaphores possibles avec le sujet.

Ces notes sont extraites de mes carnets de travail. Elles ont été écrites sur le motif, spontanément, parmi d'autres et «juste comme ça».

En les tirant de leur contexte descriptif souvent beaucoup plus étoffé, et ne conservant que les phrases dont le sujet est le lac, elles sont comme des concentrés de lac: images, odeurs, couleurs, sensations.



Musée Arlaud, 2006

Ariane Epars (1959)

Travaux in situ, sélection depuis 1998

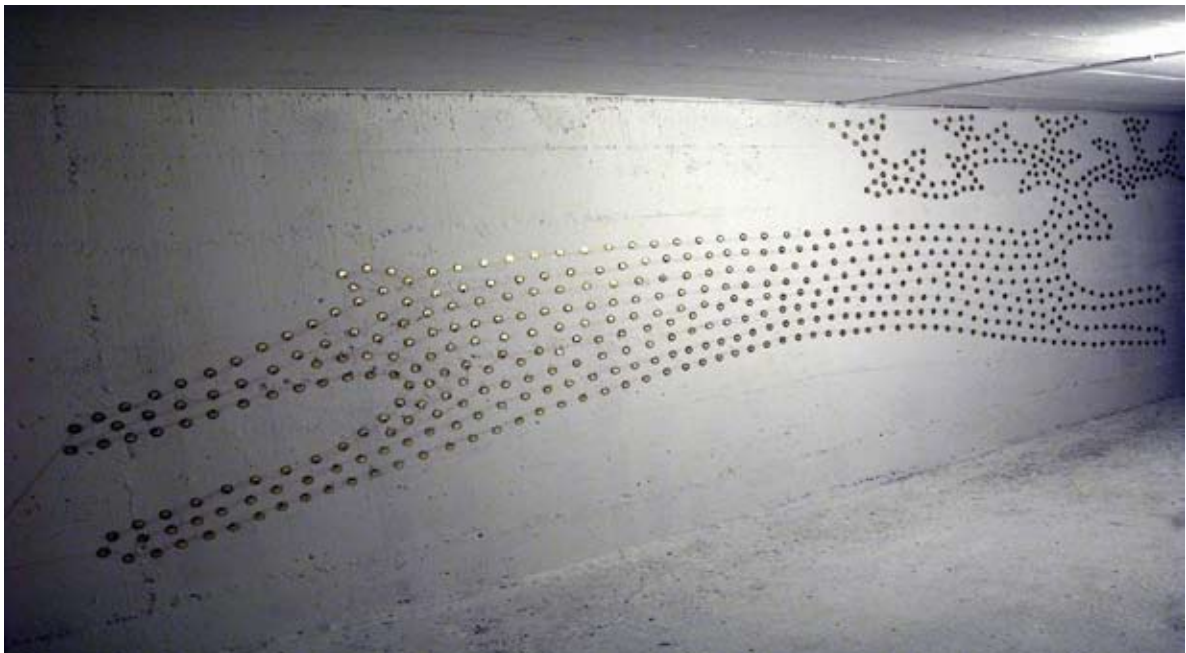
- 2007 « Nous deux », galerie l'Antichambre, Chambéry
- 2006 « Mathilda is calling. Erinnerung als Zukunft », Institut Mathildenhöhe, Darmstadt (C)
- 2006 « Fondation Irène Reymond », Espace Arlaud, Lausanne (C)
- 2004 Kunsthalle Bern, Projektraum, Berne
- 2004 « Lasko », Centre d'Art Neuchâtel, Neuchâtel
- 2003 « Art en plein air », Môtiers (C)
- 2002 « Basics », Kunsthalle Bern, Berne (C)
- 2001 Contemporary Art Services of Tasmania, Hobart
- 2001 Contemporary Art Centre of South Australia, Adelaide
- 2001 « Rétrospective R. Ryman, un hommage », Kunstmuseum, Bonn (C)
- 2000 « Rétrospective R. Ryman, un hommage », Haus der Kunst, Munich (C)
- 1999 Kunstverein, Musée de Tous-les-Saints, Schaffhouse (C)
- 1998 « Every day », 11ème biennale d'art de Sydney, Sydney (C) (C)

Alexandre Joly

«Il s'agit d'une nouvelle installation qui se concentrera sur une forme de paysage sonore concret, et sur le rapport entre l'enregistrement et l'objet de la diffusion.»



«Rumeur» Installation, 2006
Galerie Römeraphotheke ZH



«Cerf volant» Installation sonore, 2004
L'Arsenic, Lausanne

Alexandre Joly

Né en 1977

Vit et travaille à Genève et Paris.

Formations:

2002-2003 : Post-grade à l'ESBA, Genève.

2000-2002 : formation complémentaire à l'ESBA, Genève.

1997-2000 : étude à l'HEAA-HES, Genève.

Diplômes:

2002 : Diplôme B pour l'enseignement des arts visuels.

2000 : Diplôme de designer HES en Design Industriel et de produits, section céramique/objet.

Expositions personnelles:

2007 : Galerie France Fiction, Paris.

Galerie Rosa Turetski, Genève.

2006 : « Le coup du lapin », Salle Grosnier, Palais de l'Athénée, Genève.

2004 : « SAS 9, le souffle du scaphandre », l'Arsenic, Lausanne.

2001 : « Volumes sonores », collaboration avec C. Gonzenbach, Tokonoma, GE.

Installations, manipulations sonores, performances:

2006 : « Radar attentif », festival écoute au vert, villa Bernasconi, Petit lancy.

« La chambre de l'ours », festival Point d'impact, Genève.

Improvisation avec Catherine Jauniaux, « La Force de l'Art », exposer la musique vivante, Le Grand Palais, Paris.

« Radar stroboscopique », participation au projet « Radio », Paris.

« Source », festival Archipel, Genève.

Participation au projet « Domino » de la Cave 12, Genève :

collaboration avec Isabelle Duthoit et Rudy Decelière.

2005 : « Piste de danse et couloir inondé », La Bâtie festival.

2004 : « 1dl. Speakers », Duplex, GE.

« Vols de cerfs-volants pour poissons rouges », cirque d'expérimentations polymorphes, le Galpon, GE.

« Jeux de mains », Cave 12, GE.

2003 : « Zootropes », Zoo, GE.

« Déplacement d'air », Bh9, GE.

2002 : « Dispositif », Duplex, GE.

2001 : « Hyperactivité », Duplex.

« Parasite 2 », Kügler, GE.

Expositions collectives:

2007 : « Art en plein air », Môtier.

2006 : « Unter 30 », centre Pasquart, Bienne.

« Wireless », La Rada, Locarno.

Swiss Art Awards, Bâle.

« Plastish », galerie Römerapotheke, Zürich.

2005 : Bourses Lissignol, Berthoud, Centre d'Art Contemporain, Genève.

Swiss Art Award, Bâle.

2004 : Bourses Lissignol, CAC, Genève.

Swiss Art Awards, Bâle.

2003 : Bourses Lissignol, CAC, Genève.

« Déviation », BH9, GE.

2002 : « Art is easy. Life is difficult », Galerie Raku, Kyoto, Japon.

2001 : « Record collection », Forde, GE.

« Métamorphosis » biennale internationale, Kapfenberg, Autriche.

« Object from Switserland », galerie Artigram, Séoul, Corée.

Prix:

2006 : Lauréat du concours artistique pour l'aménagement du parc des Ouches à Genève.

Bourse Kiefer Hablitzel.

Attribution d'un atelier à l'Usine, 2007-2009.

Bourses de la Fondation Simon I. Patino, résidence à la Cité Internationale des Arts, Paris.

2005 : Bourses Berthoud, DAC, GE.

Bourse d'Aide à la Création, DAC, GE.

2004 : Attribution d'un atelier à la Maison des Arts du Grütli, 2005-2006.

2003 : Bourse d'Aide à la Création, DAC, GE.

2000 : Prix du Fond cantonal d'art visuel, GE.

Collaborations :

Marielle Pinsard, théâtre. Cie 7273, danse. Cie Estelle Héritier, danse.

Publications 2006 :

DVD « La chambre de l'ours », Johanne Pigelet, Genève .

Mathilde Villeneuve, « Radio », Art press.

Interview, Philippe Alves, Fake magazine, www.thefake.ch.

Thomas Maisonnasse, « Réenchanter le monde », Unter 30, Centre Pasquart, Bienne.

Thomas Maisonnasse, « Electro-acupuncture », catalogue Swiss Art Awards, Bâle.

Radio Sur papier, édition Dasein, Paris.

Anne Gillot, « Musique Aujourd'hui, Autres Voix », Espace 2, Radio Suisse Romande.

DVD « Le coup du lapin », Sandra Roth, Genève.

Cahier de la Classe des Beaux-Arts, Palais de l'Athénée, Genève.

Eric Hurtado

Après des études de lettres et de science politique il fonde en 1980 avec son frère Marc, le groupe Etant Donnés, qui devient rapidement incontournable dans les domaines du cinéma expérimental, de la musique concrète et de la performance. Aussi prolifiques que radicaux on leur doit une vingtaine d'albums et de cds, édités en Europe et aux Etats-Unis, seuls ou en collaboration avec des figures majeures de l'avant garde musicale comme Genesis P.Orridge, Lydia Lunch ou Alan Vega. Une de leur dernière création fut la bande originale du film de Philippe Grandrieux "La Vie Nouvelle".

Leurs spectacles ont fait l'objet de nombreuses représentations ici et outre-atlantique, invités par les plus prestigieux festivals, Sonar à Barcelone, Documenta à Kassel, La Biennale Internationale d'Art Contemporain de Lyon ou la mythique Kitchen à New-York.

Leurs dernières prestations publiques eurent lieu en 2004 lors d'une mémorable soirée "Blind Speed" avec Alan Vega et Christophe au Centre Pompidou, puis à l'automne de la même année à la Fondation Cartier à Paris.

Dans le domaine du cinéma, depuis 1982, ils ont réalisé plusieurs films qui ont fait l'objet de rétrospectives, notamment à la Cinémathèque Française, ainsi que de plusieurs diffusions sur la chaîne ARTE. Leur dernier film "Bleu" vient de faire l'objet d'une acquisition par le Musée National d'Art Moderne, Centre Georges Pompidou.

Ils viennent de réaliser un film long métrage dans le Rif marocain sur les cérémonies ancestrales du village de Jajouka, cher aux héros de la Beat Generation et aux Rolling Stones. Une première présentation de celui-ci s'est effectuée au Musée du Quai Branly en Avril 2007.

Aujourd'hui photographe, Eric Hurtado semble poursuivre une quête de l'image première dans une approche quasi métaphysique de l'essence de cet art. Dans sa série "La Ronde de Nuit " ou dans son nouveau travail "A quoi rêvent les fleurs ?", des forêts crépusculaires se situant au seuil du visible semblent indiquer un au-delà de l'apparence... Comme un refus de l'évidence et un accomplissement du simple... "les mots, d'aller à la profondeur " disait le poète Paul Celan.

Une démarche résolument contemporaine et exigeante qui semble aussi parfois faire écho à certaines photographies de grands paysagistes comme Gustave Le Gray ou Henri Le Secq ou nous mener vers les gouffres et les sources vertes et noires de Gustave Courbet.



Sans Titre - Série "A quoi rêvent les fleurs ?"
Tirage argentique couleur, collé sur aluminium
80 x 120cm, 2006, ex. 2/5
Courtesy Galerie l'antichambre, Chambéry

Eric Hurtado

Né en 1959 au Maroc. Vit et travaille à Grenoble

Créations de nombreux albums et CD, en solo ou en collaboration avec Genesis P. Orridge, Lydia Lunch, Alan Vega.

Création de la bande originale du film "La Vie Nouvelle" de Philippe Grandjeux.

Création de spectacles présentés dans des festivals comme la Documenta de Kassel, la Biennale Internationale d'Art Contemporain de Lyon, la Kitchen de New York.

Réalisation de plusieurs films, avec diffusion sur Arte, et acquisition par la Musée national d'Art moderne du Centre Pompidou du film "Bleu".

2004 Prestation publique au Centre Pompidou, puis à la Fondation Cartier de "Blind Speed"

2005 Exposition collective "En quête de ... paysage(s)", Galerie l'antichambre, Chambéry
Acquisition de photos par l'Artothèque de Grenoble
Acquisition de photos par l'Artothèque d'Auxerre

2006 Exposition collective "Visions du Romantisme", Hôtel de Ville, La Côte Saint-André

Ses photographies figurent dans plusieurs collections privées en France et en Suisse.

Banu Narciso

J'avais l'habitude de grimper sur un arbre pour pouvoir regarder ce qu'il avait derrière les murs du verger.

Montagnes, jardins et le silence des après-midis d'été, tout était désert et le temps n'existait pas.

C'est ce paysage que j'emporte partout où je vais...



Banu Narciso
1972, née à Nigde, Turquie

1986-1990 Lycée spécialisé, section journalisme, Istanbul
Plusieur stages dans les journaux Milliyet et Turkish Times

1990-1995 Université d' Ankara, Faculté de Lettres

1993 Assistante de production à la télévision, Istanbul

1994-1996 Assistante de direction dans une entreprise de relations publiques, Ankara

1997 Déménagement en Suisse et naissance d'un enfant

2003-2007 Ecole d'art et de design de Genève
Section peinture- dessin,
atelier de Peter Roesch et de Eric Corne

Peter Roesch

Né le 18 janvier 1950

1973 séjour en Crète

1981-1982 séjour à Paris

1984-1995 séjour à Paris

1993 séjour à Munich

Depuis l'été 1995 de retour à Lucerne

Atelier à Lucerne et Genève

Titres obtenus

Formation d'artiste publicitaire à l'atelier de Josef Ebinger et à l'Ecole des Beaux-Arts Lucerne

Certificat de capacité (Diplôme) 1972

Atelier de sculpture, Professeur Anton Egloff, à l'Ecole des Beaux-Arts Lucerne, 1973-1975

Membre de l'Institut Suisse à Rome, 1975-1977

Bourses fédérales 1975, 1982 et 1983

Bourses de la Fondation Kiefer-Hablitzel 1977 et 1980

Prix de la reconnaissance de la Ville de Lucerne 1983

Bourse du Canton et de la Ville de Lucerne 1994

Expériences professionnelles

Depuis 1975 expositions personnelles et collectives dans des galeries et musées en Suisse et à l'étranger

De 1996 à 2004 Membre de la commission des Arts plastiques de la Ville de Lucerne

Depuis 1999 chargé de cours pour peinture et dessin à l'Ecole supérieure des beaux-arts (esba) Genève

Depuis 2005 responsable du pôle peinture dessin à l'ESBA Genève

Peinture mural, business park lucerne TLV AG Brünigstrasse 21 Luzern 2006

Collaboration avec les architectes Scheitlin-Syfrig Luzern 2004-2005

Intervention artistique Kunst am Bau et concept de coloris Heilpädagogische Tagesschule Münchenstein

Collaboration avec l'architecte Patrick Gmür Zurich

Concept artistique de coloris pour l'école Scherr Zurich 2000-2003 / Prix principale du canton de Zurich: Gute Bauten im Kanton Zürich 2003 (publication)

Concept artistique de coloris pour l'école Ahorn Schwamendingen, Zurich 1999 / Prix du canton de Zurich: Gute Bauten im Kanton Zürich 2001 (publication). Prix de la ville de Zurich: Auszeichnung gutes Bauen der Stadt Zürich 1995-2001 (publication)

Collaboration avec les architectes Bosshard + Luchsinger Lucerne 1999

Concept artistique de coloris pour la construction de l'établissement de bain en plein air LIDO Lucerne

Collaboration avec Beda Achermann et l'agence de publicité Studio Achermann Zurich

Depuis 1985 diverses interventions artistiques et illustratives pour la publicité et des magazines de life-style

1 Artistes de la Galerie Anton Meier Genève: de Montaigu, Roesch, Schärer, Winnewisser. Centre Culturel Suisse Paris

Expositions personnelles, sélection

2005

Galerie Decimus Magnus Art, Jean-François Dumont Bordeaux

Galerie Apropos Luzern

2004

Centro Culturale Svizzero Milan; Edizioni Periferia Lucern/Poschiavo (publication)

2003

Kunstpanorama Lucerne (publication)

2002

Galerie Marlene Frei Zurich

2001

Neues Kunstmuseum Lucerne

2000

Galerie Marlene Frei Zurich; Galerie Joachim Blüher Cologne

1999

Luzerner Kantonalbank. Lucerne. Bilder für einen Raum (publication)

1998

Galerie am Dorfplatz Stans; Galerie Joachim Blüher Cologne; Galerie Silvia Steiner Bienne

1997

Galerie Marlene Frei Zurich; Galerie Lisa Ungar Munique

1996

Galerie Joachim Blüher Cologne; Galerie Anton Meier Genève

Expositions collectives, sélection

2006

Punks in the beerlight. Avec Gilles Rotzetter et Hadrien Dussoix. Atelier 21 Fribourg

Modell für ein Museum. Werke aus der Sammlung. Kunstmuseum Luzern

Max Wechsler Augenzeugnis. Edizioni Periferia Luzern (publication)

2005

Schnittstelle. Kunstmuseum Olten (publication)

2004

Lasko. CAN Centre d'art Neuchâtel (publication)

Zwischen zwei Zügen

Kunst aus dem Handgepäck. Kunstmuseum Olten (publication)

Shanghai. Galerie Anton Meier Genève (publication)

2003

Zeichnen. Eine Konfiguration. Museum im Bellpark Kriens (publication)

2002

Art Forum Berlin. Galerie&Edition Marlene Frei Zurich

Spitzenbilder-Paper Cuts. Museum Bruder Klaus Sachseln

Ich weiss was du diesen Sommer gemalt hast. Kunstpanorama Lucerne

„Les isles de tohu et bohu“ Galerie Anton Meier Genève (publication)

2001

Prospekt! Kunsthaus Aarau (catalogue)

Sammlung der Mobiliar. Kunstmuseum Berne (catalogue)

Sammlung der Bank Bär. Helmhaus Zurich (catalogue)

Projekt Zentralschweiz. Neues Kunstmuseum Lucerne

„Art&Musik“. Galerie Anton Meier Genève et Galerie Marlene Frei Zurich (publication)

„Ad Majorem Dei Gloriam“. Galerie Joachim Blüher Cologne

2000

Phoenix. Galerie PZK Lucerne

1999

99 respektive 49. 70 Jahre Schweizer Kunst. Kunsthaus Aarau

Arts Lavaux. Maison des arts Chexbres

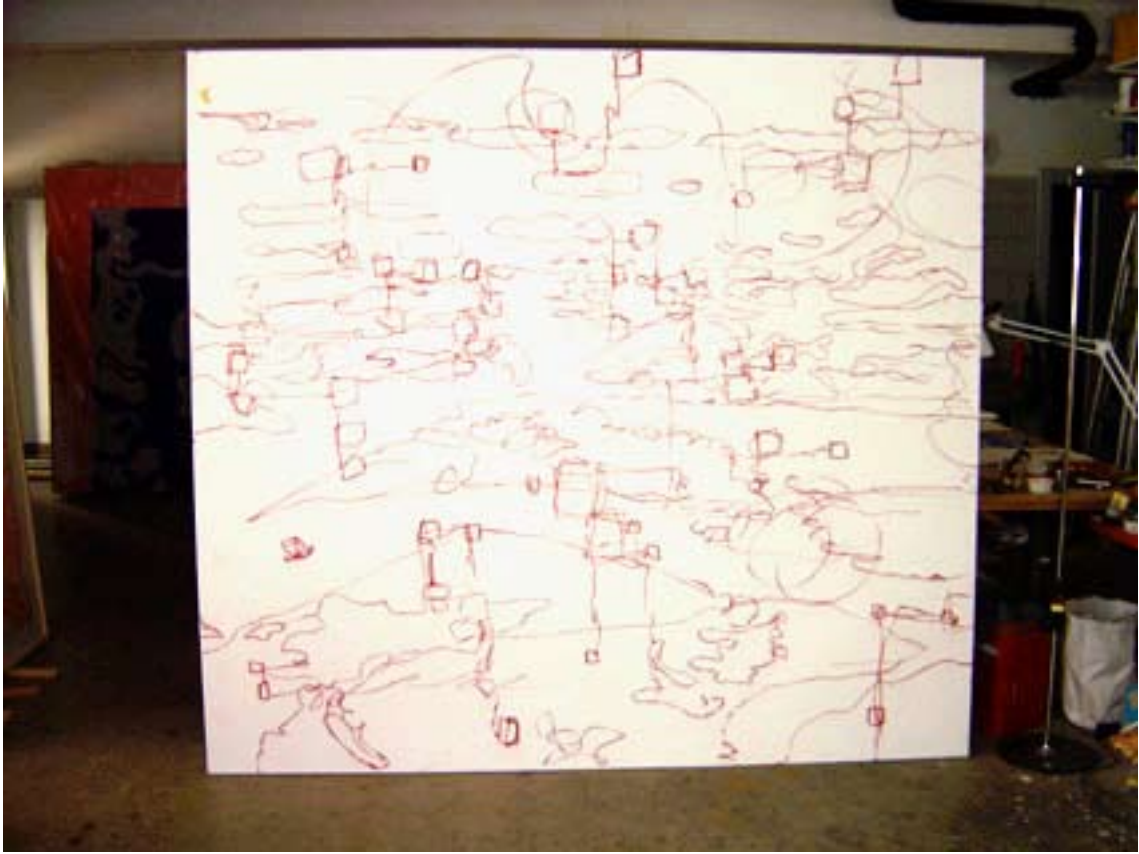
Celeste. Galerie Joachim Blüher Cologne

1998

Im Reich der Zeichnung. Werke des 20. Jahrhunderts aus dem Aargauer Kunsthaus. Kunsthaus Aarau/ Bündner Kunstmuseum Coire/ Musée Jenisch Vevey/ Civica Galleria d'Arte Bellinzone (catalogue)

Editionen 1985-1997. Galerie Marlene Frei Zurich

It looks familiar. Galerie Marlene Frei Zurich



Gilles Rotzetter

Extraits tirés d'un interview de Fabian Marti qui interroge Gilles Rotzetter

«J'ai toujours été fasciné par la représentation de l'espace dans l'histoire de l'art. Spécialement par les moyens les plus primitifs, les jeux d'échelle dans l'art religieux, les transparences chez les Chinois, ou alors la manière dont Bonnard, Rothko, Milton Avery utilisent la couleur pour créer l'espace. C'est devenu comme un défi, un mur à casser, et j'avoue également que les lignes droites m'emmerdent.»

«Il y a quelques années, j'ai commencé à travailler les rapports de couleurs, j'essayais de retenir les couleurs puis de les retrouver de mémoire en peinture. Puis j'ai commencé à emprunter des rapports dans l'histoire de l'art. Les forts contrastes m'ont toujours attiré. C'est vrai que le résultat est un peu apocalyptique et acide.»

«Personnellement, je suis fatigué d'un art propre et intellectuel. J'ai besoin de passion. Je considère d'ailleurs en partie que mon univers est peuplé de « passionate losers. » Il est vrai que j'ai peut-être réagi à un entourage principalement conceptuel et géométrique avec de beaux aplats de couleurs.»



Gilles Rotzetter est né le 03.03.78 à Vevey. Il vit et travaille à Fribourg.
Contact: gilles333@gmail.com
078 834 02 73

Expositions collectives

- 2002 Kunstkeller Galerie, Berne
- 2003 « Super-héros », Esba Genève
- 2005 « Europe in Athens », Athènes
- 2006 « Peinture à perte de vue », Belgrade
- « Seul les durs ne dansent pas » Centre de la photographie, Genève
- 2007 « Punks in a beerlight » Atelier 21, Fribourg (avec Hadrien Dussoix et Peter Roesch)
- « Frühling in Luzern » Frigorexhallen, Lucerne

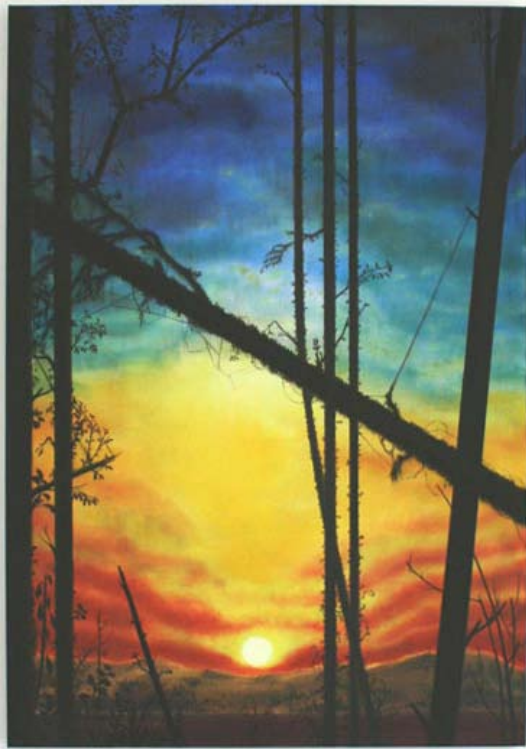
Expositions personnelles

- 2006 « Fame and fortune never last », Esba Genève
- « Seul les durs ne dansent pas » Galerie Kis, Genève
- « There must be diamonds in a place that stinks this bad » Amberg & Marti, Zurich

Eric Winarto

« La géométrie est nécessaire au paysage pour qu'il soit Peinture. »
eric winarto, mars 2007

BOOGIE-WOOGIE HILLS, 2007, huile sur toile, 100 x 70 cm



Eric Winarto

Né le 1er août 1980, à Kuala Lumpur. Vit et travaille à Genève depuis 1995
informationwinarto@yahoo.fr
www.ericwinarto.net
www.likeyou.com/ericwinarto

formations

2005 Diplôme, ESBA-HES, Genève
2000 Maturité, Collège Sismondi, Genève

exposition personnelle

2006 Galerie Charlotte Moser, Genève

expositions collectives

2007 Korea International Art Fair, Galerie Charlotte Moser, Seoul
ArtBrussels, Galerie Charlotte Moser, Bruxelles
2006 Open House, Musée Rath, Genève
Evidence, Festival de la Bâtie, Genève
Dois-je te venir en aide ?, Galerie Artone, Zurich
Atelier collectif K, Halle de l'île, Genève
2005 Lucioles, espace KIS, Genève
Peinture à perte de vue, Le Manoir de Cologny, Genève
Médiaréalité, Palais de l'Athénée, Genève
Designare 2, Villa Dutoit et Duplex, Genève
2004 Triennale de l'estampe contemporaine, Musée des beaux-arts, Le Locle
Art Walk, Galerie Artone, Zurich
Jet d'eau, Kunsthalle Palazzo, Liestal
Swiss Art Awards 2004, Messe Basel, Bâle
Lasko : un panorama de wallpainting en Suisse, CAN, Centre d'Art Neuchâtel
2003 Arrêt de nuit, bh9, Genève

wallpaintings permanents

2006 Sunset, Centre sportif de Cologny, Genève
2005 Crépuscule du soir, Ecole d'études sociales et pédagogiques, EESP-HES, Lausanne

publications

2006 Evidence, Festival de la Bâtie, Centre d'art en l'île, sept 06, Genève
2005 Les lois de l'hospitalité, catalogue de diplôme, ESBA-HES, sept 05, Genève
Médiaréalité : en mai fais ce qu'il te plaît, Palais de l'Athénée, mai 05, Genève

bibliographies

2006 Etienne Dumont, Eric Winarto gagne le tiercé de la rentrée, Tribune de Genève, jeudi 21 sept 06
p.20-21
M.B., Lumineuse Indonésie, Tribune de Genève, jeudi 14 sept 2006
Etienne Dumont, Le Rath réussit son Open House, Tribune de Genève, mardi 12 sept 06, p.30
Charlotte Moser & Céline C., Galerie Charlotte Moser, sept 06, Genève
Marino Buscaglia, commentaire sur l'exposition, Galerie Charlotte Moser, sept 06, Genève
Karine Tissot, Blacklight Selva, Musée Rath, 11 sept 06, Genève
2005 Eric Corne, Effraction du visible : Peinture à perte de vue, Manoir de Cologny, 14 sept 05 Genève
2004 Gauthier Huber, LASKO : un panorama de wall painting en Suisse, CAN, Centre d'art Neuchâtel
l'exposition PORTRAITS ?, La Télévision Léman Bleu, 23 fév 04, Genève